

Alpha IP

SWDO 61001



инструкция по эксплуатации

DEU ENG FRA NDL ITA ESP DAN/NOR
FIN SWE POL RUS

Содержание

1	Об этом руководстве.....	134
1.1	Действие, хранение и передача руководства	134
1.2	Символы	134
2	Безопасность.....	135
2.1	Использование по назначению	135
2.2	Инструкции по технике безопасности	135
3	Функция	136
4	Обзор устройства.....	137
4.1	Технические характеристики	137
5	Ввод в эксплуатацию.....	138
5.1	Программирование устройства	138
5.2	Монтаж	139
5.2.1	Выбор места монтажа	139
5.2.2	Монтаж на клейкую ленту	139
5.2.3	Монтаж винтами	140
6	Эксплуатация	141
7	Индикаторы	141
7.1	Индикаторы состояния	141
7.2	Индикаторы ошибок	141
8	Замена батарейки	142
9	Очистка	143
10	Восстановление заводских настроек.....	143
11	Вывод из эксплуатации.....	144
12	Утилизация	144

1 Об этом руководстве

1.1 Действие, хранение и передача руководства

Настоящее руководство действительно для оптического оконного и дверного контакта SWDO 61001. В нем содержится вся информация, необходимая для монтажа, эксплуатации, вывода из эксплуатации и утилизации. Приступая к работе с устройством, следует внимательно полностью прочитать настоящее руководство. Руководство следует хранить и передавать следующим пользователям.



Это руководство, а также дополнительная системная информация по Alpha IP в актуальной редакции постоянно доступны в Интернете на странице www.alphaip.de.



Учитывать системную информацию, функции и ступени управления из руководства к Alpha IP Access Point (HAP 2001).

1.2 Символы

В настоящем руководстве используются следующие символы.



Примечание: обозначает важную или полезную информацию



Условие



Результат действия



Перечень без жесткой последовательности

1., 2.

Указание с жесткой последовательностью

2 Безопасность

2.1 Использование по назначению

Оптический оконный и дверной контакт SWDO 61001 является компонентом системы Alpha IP и предназначен для

- установки в жилых помещениях,
- распознавания открытых или закрытых окон и/или дверей,
- беспроводной связи в сети Homematic IP.

Любое иное применение, изменения и переоборудование категорически запрещены. Использование не по назначению приводит к опасностям, за которые производитель ответственности не несет и отказу от гарантий и ответственности.

2.2 Инструкции по технике безопасности

Для избежания несчастных случаев с травмами людей и материальным ущербом следует соблюдать все указания по технике безопасности, приведенные в настоящем руководстве. Производитель не несет ответственности за травмы людей и материальный ущерб, возникшие в результате неправильного обращения с устройством или несоблюдения указаний на опасности. В таких случаях любое притязание на предоставление гарантии теряет свою силу. Производитель не несет ответственности за результирующие повреждения.

- Настоящее устройство работает с невидимым инфракрасным светом. Расстояние от глаз до устройства должно составлять не менее 20 см!
- Разрешается использовать только технически исправное устройство.
- Соблюдать предельные характеристики устройства и условия его эксплуатации.
- Эксплуатировать устройство только в сухой и непыльной среде.
- Не подвергать устройство воздействию влажности, вибраций, постоянного солнечного или другого теплового излучения, холода или механических нагрузок.

- Убедиться, что дети не играют с устройством или упаковкой. Дети должны находиться под присмотром.
- Значительная посторонняя засветка и загрязнения датчика могут вызвать ограничения функциональности.

3 Функция

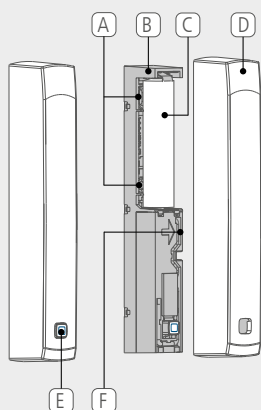
Благодаря инфракрасному датчику оптический оконный/дверной контакт Alpha IP распознает открытые окна или двери. Состояние открытых окон или дверей отображается в приложении Alpha IP и передается на другие компоненты. На компонентах об открытых окнах или дверях сигнализирует специальный значок на дисплее. Связь с другими компонентами осуществляется посредством радио-протокола Homematic (HmIP). Передача радиосигналов реализована по невыделенному каналу связи, из-за чего полностью исключить помехи невозможно. Помехи могут быть вызваны, напр., коммутационными процессами, электродвигателями или неисправным электрооборудованием.



Зона уверенного приема в зданиях может в значительной мере отличаться от зоны уверенного приема на улице (на открытых участках местности).



Значительная посторонняя засветка и загрязнения датчика могут вызвать ограничения функциональности.



4 Обзор устройства

- (A) Отверстия под винты
- (B) Электронный блок
- (C) Батарейный отсек
- (D) Крышка
- (E) Системная кнопка (кнопка настройки и светодиодный индикатор)
- (F) Инфракрасный датчик

4.1 Технические характеристики

Условное обозначение устройства	SWDO 61001
Питающее напряжение	1x 1,5 В LR03/Micro/AAA
Потребляемый ток	100 мА макс.
Срок службы батареи	2 года (стандартн.)
Класс защиты	IP20
Температура окружающей среды	От 0 до 35 °С
Размеры (Ш x В x Г)	102 x 15 x 20 мм
Вес	30 г (с батареями)
Радиочастота	868,3 МГц /869,525 МГц
Категория приема	SRD категории 2
Стандарт. зона приема радиосигнала	300 м (на открытых участках местности)
Продолжительность включения	< 1 % в ч / < 10 % в ч
Директивы	2014/53/EC по радиооборудованию 2014/30/EC по ЭМС 2011/65/EU RoHS 1999/5/EG

5 Ввод в эксплуатацию

5.1 Программирование устройства

Посредством Alpha IP Access Point устройство взаимодействует с другими компонентами Alpha IP. Для этого необходима настройка на Alpha IP Access Point.

⇒ Alpha IP Access Point настроен через приложение Alpha IP.

1. Открыть приложение Alpha IP.
2. Открыть меню. Для этого провести пальцем по экрану слева направо или нажать кнопку Меню.
3. Выбрать пункт меню Настройка устройства.
4. Вытащить изоляционную ленту из батарейного отсека. Режим настройки активируется автоматически на 3 минуты.



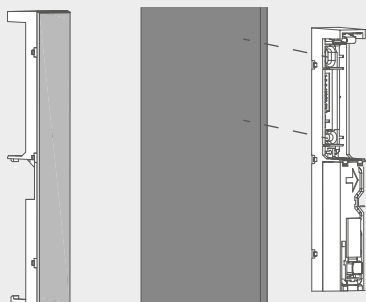
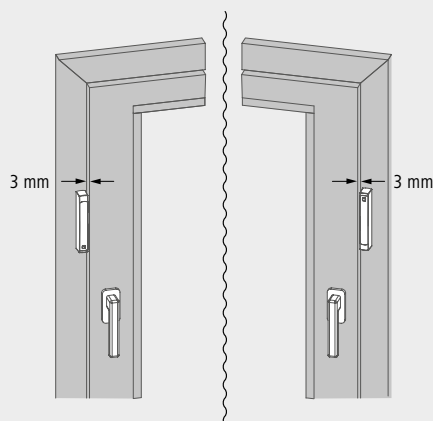
Режим настройки активируется вручную системной кнопкой (см. „Обзор устройства“ стр. 137) на 3 минуты. Крышку пока не устанавливать.

5. Устройство появляется в приложении автоматически.
6. Для подтверждения ввести последние четыре цифры номера устройства (SGTIN) или сканировать приложенный двухмерный штрихкод. Номер устройства находится под двухмерным штрихкодом или в батарейном отсеке.



Об успешно проведенном процессе настройки свидетельствует светодиод зеленого цвета. Если светодиод горит красным цветом, процедуру следует повторить.

7. Следовать указаниям приложения.



5.2 Монтаж

В зависимости от основания, монтаж может осуществляться на входящую в комплект поставки двухстороннюю клейкую ленту или входящими в комплект поставки винтами.

5.2.1 Выбор места монтажа

При выборе подходящего места монтажа учитывать следующие условия:

- Оконный и дверной контакт монтируется в верхней трети оконной/ дверной коробки.
- Монтировать оконный и дверной контакт на стороне оконной/ дверной ручки.
- Инфракрасный датчик (см. „Обзор устройства“ стр. 137) должен смотреть в направлении оконного/ дверного полотна (см. рис. слева). Оптимальное расстояние от инфракрасного датчика до оконного/ дверного полотна составляет 3 мм.

Если место на оконной/ дверной коробке по размерам уже оконного и дверного контакта, монтаж невозможен.

Для поверхностей с плохими отражающими свойствами установить на оконном/ дверном полотне напротив инфракрасного датчика отражатель.

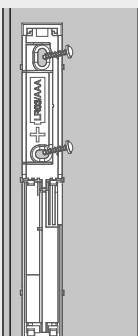
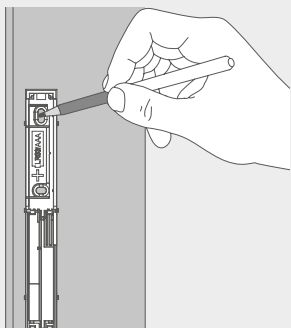
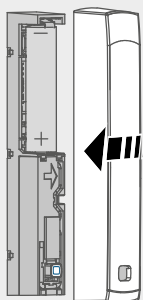
5.2.2 Монтаж на клейкую ленту

Клейкая лента позволяет легко и без повреждений осуществить монтаж.

- ⇒ Выполнен ввод в эксплуатацию.
- ⇒ Выбрано место монтажа (см. „Выбор места монтажа“ стр. 139).

1. Снять с одной стороны двухсторонней клейкой ленты защитную пленку.
2. Выровнять клейкую ленту на задней стороне оконного и дверного контакта, прижать (см. рис. слева).

Для монтажа на клейкую ленту основание в месте монтажа должно быть гладким, неповрежденным, чистым, обезжиренным и без растворителей.



3. Снять защитную пленку с другой стороны клейкой ленты.
4. Выровнять оконный и дверной контакт на месте монтажа, прижать.
5. Установить нужную крышку (см. рис. слева).
6. Для поверхностей с плохими отражающими свойствами установить на оконном/ дверном полотне напротив инфракрасного датчика отражатель.

5.2.3 Монтаж винтами

При монтаже винтами оконная/ дверная коробка будет повреждена.

- ⇒ Выполнен ввод в эксплуатацию.
- ⇒ Выбрано место монтажа.

1. Извлечь батарейку.
2. Выровнять оконный и дверной контакт на месте монтажа и разметить два крепежных отверстия (см. рис. слева).

При монтаже на деревянные окна винты можно вкручивать прямо в них. Чтобы винты легче закручивались, предварительно можно просверлить отверстия, используя сверло по дереву 1,5 мм.

3. Просверлить предварительно размеченные отверстия сверлом 5 мм.
4. Смонтировать оконный и дверной контакт при помощи входящих в комплект поставки винтов (см. рис. слева).
5. Установить батарейку согласно маркировке.
6. Установить нужную крышку.

6 Эксплуатация

Управление на самом устройстве невозможно. Настройки и привязки осуществляются в приложении Alpha IP.




В меню, пункт меню Обзор устройства, можно выставить задержку сигнала (макс. 60 сек).

7 Индикаторы

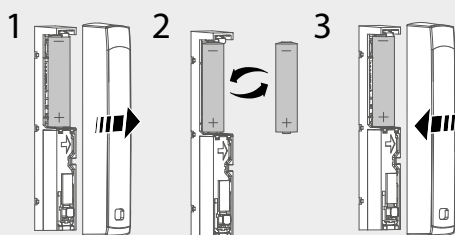
7.1 Индикаторы состояния

Индикация	Значение	Решение
Длительное горение зеленым цветом	Процесс подтвержден	Подтверждение произведенной настройки/передачи.
Однократное горение оранжевым, однократное горение зеленым цветом (после установки батарейки)	Индикация тестирования	Дождаться готовности устройства.
Краткое мигание оранжевым цветом	Радиопередача	Дождаться завершения передачи.
Краткое мигание оранжевым цветом (каждые 10 с)	Активен режим настройки	Ввести последние четыре цифры серийного номера устройства.


7.2 Индикаторы ошибок

Индикация	Значение	Решение
Краткое свечение оранжевым цветом (после сообщения о приеме)/значок  в приложении	Батарейка разряжена	Заменить батарейку.

Индикация	Значение	Решение
Длительное свечение красным цветом	Ошибка передачи, достигнут лимит на отправку (продолжительность включения)	<ul style="list-style-type: none"> Отправить команду повторно, при превышении продолжительности включения не позднее, чем через час. Проверить устройство на наличие неисправности, напр., механической блокировки. Устранить радиопомехи.
Шестикратное длительное мигание красным цветом	Устройство неисправно	<ul style="list-style-type: none"> Учитывать индикацию в приложении. Передать устройство на проверку дилеру. Заменить устройство.



8 Замена батарейки

Световой код на устройстве или значок  в приложении Alpha IP сигнализирует о низком заряде батареи. Замена батарейки на новую (см. рис. слева).

9 Очистка

Очищать устройство мягкой чистой сухой безворсовой салфеткой. Для удаления сильных загрязнений салфетку можно слегка смочить теплой водой. Использовать для очистки не содержащее растворителей чистящее средство.

10 Восстановление заводских настроек

При восстановлении заводских настроек все произведенные настройки будут утеряны.

1. Снять крышку.
 2. Извлечь батарейку.
 3. Снова установить батарейку в батарейный отсек в соответствии с маркировкой. Одновременно в течение 4 сек. нажимать системную кнопку (см. „Обзор устройства“ стр. 137), пока светодиод не начнет быстро мигать оранжевым цветом.
 4. Отпустить системную кнопку.
 5. Нажать системную кнопку еще на 4 секунды, пока светодиод не загорится зеленым цветом.
 6. Снова отпустить системную кнопку.
- ✓ Устройство перезапускается.
 - ✓ Заводские настройки восстановлены.

11 Вывод из эксплуатации

1. Снять крышку.
2. Извлечь батарейку.
3. Демонтировать устройство и утилизировать его в установленном порядке.

12 Утилизация



Не утилизировать устройство вместе с бытовыми отходами!
Согласно директиве ЕС об утилизации электрического и электронного оборудования, электроприборы следует сдавать в местные пункты приема электронного оборудования.



Настоящее руководство защищено законом об авторском праве. Все права сохранены. Полное либо частичное копирование, тиражирование, сокращение или иное воспроизведение (как механическое, так и электронное) настоящего руководства без предварительного согласия производителя запрещены. © 2016